

つるまき

グリーンメゾン鶴牧3 高齢化対応委員会



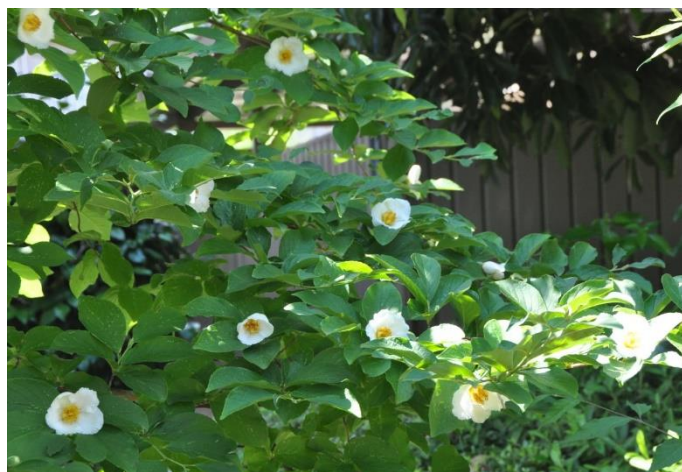
「環の会通信」特別号 6

休刊のお知らせと活動の再開

環の会の活動を7月から徐々に再開します。それに伴いこの環の会通信特別号も役目を終えました。小さなお子さんの「ぬりえ」、懐かしい日々のメモリー、90歳を超えるご婦人からの投稿。ご協力いただいた皆さんにお礼を申し上げます。

7月からの環の会活動につきましては階段掲示でお知らせいたします。気軽に参加してください。お待ちしております。

グリーンメゾン鶴牧はいま花盛り6



夏椿、別名サラノキ（7号棟北西角）



アジサイ（10号棟北側法面）

夏椿の別名は「サラノキ」です。「平家物語」にでてくる「沙羅双樹」（サラソウジュ）の「沙羅の木」は日本で自生していないため、夏椿の花がはかないことから「沙羅の木」として仏教寺院に植えたそうです。なお、本物の「沙羅の木」は滋賀県の草津市立「水性植物公園みずの森」にあり4月に開花するそうです。夏椿とは全くの別物で似てもいません。

今回の「私の1日」は T.M さん、世界的に有名な米国ドラマの大ファンです。

私の1日 ブチャ・バウワー記

私は若い頃の激務が祟り、狭心症や眼球網膜剥離など基礎疾患を持ってしまった。なので定年後はボ〜っと生きていた。そこに、コロナ禍が襲ってきた。クソッ！（ドラマ「24」のジャック・バウアー風に読んでほしい、すまないと思っている）

この「私の1日」は、新型コロナウイルス感染への警戒「東京アラート」の解除の数日前の出来事である。日記はリアルタイムで進行する。

来月から老齢基礎年金の受給年齢に達したという情報をキャッチした。クソッ！この私が老齢だと！もっとイケテル言い方があるだろう、と「クロエ」に、おっと違った「妻」に愚痴ろうとしたが彼女はすでにパートに出勤していた。

24時間がスタートした。ピポ♪ピポ♪…

08:00 起床～体操～朝食～薬の仕分け

10:00 自分で散髪!! 理髪店に行くのを我慢してきたが限界ダ!…。押入の奥から電動バリカンを探し出し イザ! 悪戦苦闘の末、クソ〜!

12:00 昼食。チャーハンを作る。我ながらウマイ!ピポ♪ピポ♪…

13:00 ジャニス・ジョプリンを聴く。「環の会通信」特別号3に載っていたポエムに誘われて、LP盤に針を落とした。50年前の高校の放送室を思い出した。

16:00 妻が帰宅し私の頭を見て笑い転げてる。クソッ! ピポ♪ピポ♪…

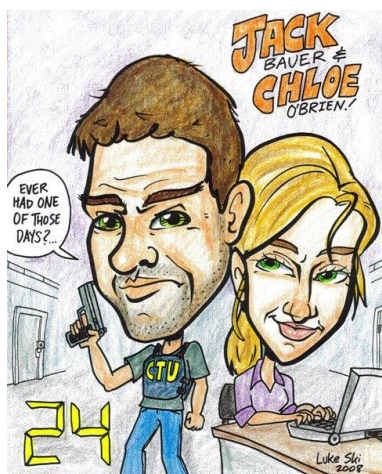
18:00 夕食。バーボンをチビッと飲んでほろ酔い気分〜

19:00 「私の1日」の原稿作りに取りかかる。がんばろう。

22:00 海外TVドラマの「グッドワイフ」を見る。そこは「24」だろ!

23:00 入浴～就寝。明日はキャロル・キングを聴く作戦ダッ。ピポ♪ピポ♪…

WCTU(ウイルステロ対策ユニット/2号棟)部員 ブチャ・バウワー



補注. ドラマ「24」は、米国のテレビドラマシリーズで2001年から放送され世界的な大ヒットとなった作品である。1日24時間の全ての出来事がリアルタイムで進行する。架空の連邦機関CTU(テロ対策ユニット)の捜査官「ジャック・バウアー」、分析官「クロエ」が登場する。なお、「ブチャ・バウワー」、「WCTU」は本作品のパロディである。

この春、日本版「24」リメイク制作が発表された。2020年10月から唐沢寿明主演、仲間由紀恵出演で放送される。

一人暮らしの90歳の女性 E・Kさんの「私のひととき二題」

朝

よく冷えているトマト 今朝はこれで決まり!
ところが包丁はトマトの皮の上を二度三度行きつ戻りつ アレ!切れない。
包丁は云った
研いでくれないと切れないよ。もう長い付き合いだから丸くなったけどね。
そうでしたね、包丁のように私の頭も研がないと!
包丁は、そうですねとやさしく答えてくれました。
朝のひとときでした。



昼

昼下り 私はあまりの空の美しさから若草山に登った。
誰もいなかった。
かねがね私は山頂の石のベンチに仰向けに寝て空を仰ぎたいと思っていた。
思い切ってねてみよう、背中を庇（かば）いながらそっと寝た。思ったより平気だった。
想像以上に空は高く広く感じた。
左右上下はまるで大きな半円球の中に入っていた。
すごい!! すごい!! 私はすごい感動にひたった。
上空にはレースのような薄い雲が動くともなく移動していた。
するとその雲の中から鳥が現れた。トンビだ。
ゆるやかに滑らかに弧を描き始めた。ゆっくりゆっくり体を斜めにしてつばさを一杯に広げて輪を描いている。時々雲にかくれ又姿をみせる。
きれいだな! やがて雲間にかくれ見えなくなった。
私は星空をみるとはるか彼方の宇宙を思うが昼間宇宙を感じなかったが
こうした球状の空の中に体をおくと
青空のずっとずっと彼方は宇宙につながっているんだなあと思った。
とても幸せなひとときでした。



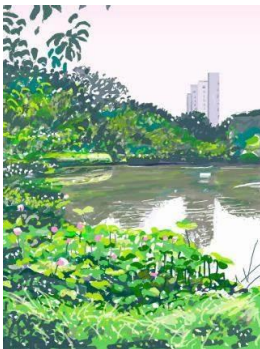
忘れていた歌を思い出した。

飛べ飛べとんび 空高く
鳴け鳴けとんび 青空に
ピンヨロー ピンヨロー
ピンヨロー ピンヨロー
楽しげに 輪をかいて

(葛原しげる作詞、梁田貞作曲 童謡「とんび」から)

散歩道 ちょっと足を伸ばして豊ヶ丘南公園へ

今回は少し距離がありますが豊ヶ丘南公園を訪ねましょう。多摩センターの公園はどれも若者が「お洒落!」というような公園で、綺麗ですが人工的です。豊ヶ丘南公園は昔っぽくて、私には昭和を感じる公園です。さて参りましょう。「いちよう橋」を渡り「にしおち橋」を越え少し行き右に曲がります。どんぐり山の方です。「そよかぜの小道」に出たら左「恐竜橋」を渡ります。落合中学の前を突き当たりまで行き左に曲がり又すぐ右に曲がります。「噴水の公園」という道標があります。少し歩くと「ふんすい橋」があります。渡りきって左にある階段を降ります。道を渡ると公園の入り口です。木々に囲まれた大きな池があります。カルガモや錦鯉が遊んでいます。噴水もあります。池の周りは400米、水辺や木々を見ながら歩きましょう。ちょうど一周したあたりに浮島に渡る「あひる橋」があります。ゆったり落ち着ける公園です。帰りは行きとは違う道を通りましょう。「あひる橋」のところから道路に出ると信号があります。道を渡ると「落合団地商店街」という看板と階段がありこれを登ってください。落合団地の車道に出ます。新聞販売店の前を歩き、すぐ左に曲がり団地の棟に添って進みます。右手が駐車場です。「江戸や」から落合商店街を見ながら帰りましょう。行き20分、帰り20分、公園でのんびり。



めいえギャラリー4

「星追いラスカル」



「見据える先には」



90歳の芸術家 E・K さんが提供してくださったすばらしい「ぬりえ」です。お楽しみください。

